

# Argentina Aviation Insight 2025

CONECTIVIDAD, DINÁMICA DE MERCADO  
Y TENDENCIAS DEL TRANSPORTE AÉREO



**33,3M**

PASAJEROS  
TRANSPORTADOS  
EN 2025



**+13,7%**

CRECIMIENTO TOTAL  
VS. 2024



**#3**

MERCADO DE LAC  
POR RPKs

# Índice

Una mirada a la evolución del mercado aéreo argentino, su posición regional, la estructura del tráfico, la carga, la flota y el aporte de la aviación al país.



01

## La industria en cifras

El mercado aéreo argentino volvió a acelerar en 2025



02

## La industria en 10 años

El crecimiento del mercado argentino se apoyó principalmente en el tráfico doméstico.



03

## Argentina en el mapa regional: tamaño del mercado y tendencia de crecimiento

Argentina ocupó el tercer lugar en LAC por RPKs O&D en 2025.



04

## Snapshot general de la industria: Doméstico vs Internacional

Foto general del mercado aéreo argentino en 2025.

- 04.1 Estructura del mercado Doméstico en Argentina

- 04.2 Estructura del mercado Internacional en Argentina



05

## Carga Internacional

Estructura de la carga aérea internacional argentina en 2025.



06

## Flota

Composición de flota y asientos promedio por vuelo.



07

## Aviación: desarrollo, bienestar y conectividad para el país

Turismo internacional en Argentina: llegadas por vía aérea en 2025.

# Conceptos clave



## Pasajeros O&D (Origin–Destination)

Número de pasajeros cuyo viaje tiene origen y destino en una ciudad específica, independientemente de si realizaron conexiones durante el trayecto.

**Ejemplo:** Bogotá → Panamá → Buenos Aires cuenta como un pasajero Bogotá—Buenos Aires, no como dos vuelos.



## RPK (Revenue Passenger Kilometers)

Mide la demanda de transporte aéreo. Se calcula como el número de pasajeros transportados multiplicado por la distancia volada (en kilómetros).

**Ejemplo:** 100 pasajeros x 1000 km = 100.000 RPKs



## ASK (Available Seat Kilometers)

Mide la oferta de capacidad. Se calcula como el número de asientos ofrecidos multiplicado por la distancia volada (en kilómetros).

**Ejemplo:** 180 asientos x 1000 km = 180.000 ASKS



## Factor de ocupación (Load Factor)

Relación porcentual entre pasajeros transportados y asientos ofrecidos. Indica el nivel de aprovechamiento de la capacidad.

**Cálculo:** Factor de ocupación =  $\frac{\text{Pasajeros}}{\text{Asientos}}$

**Ejemplo:** 150 pasajeros / 180 asientos = 83%



## CAGR (Compound Annual Growth Rate)

Tasa de crecimiento promedio anual compuesta en un periodo determinado. Suaviza la volatilidad anual para mostrar la tendencia de largo plazo.

**Ejemplo:** Un tráfico que crece de 10 a 20 millones de pasajeros en 10 años tiene un CAGR de 7,2% anual (aprox.).



## Par de aeropuertos

Combinación origen–destino entre dos aeropuertos servida por vuelos regulares. Cada ruta O&D constituye un par.

**Ejemplo:** Buenos Aires – Córdoba / Buenos Aires – Mendoza



## Mercado emisor

País o región desde donde provienen los visitantes internacionales hacia Argentina.

# El mercado aéreo argentino volvió a acelerar en 2025

Argentina transportó 33,3 millones de pasajeros en 2025. El crecimiento internacional impulsó gran parte de la expansión del mercado



**33,3 M**

Pasajeros transportados en 2025



**+13,7%**

Crecimiento total del tráfico vs. 2024



**3°**

Mercado de LAC por RPKs<sup>1</sup>

## DISTRIBUCIÓN DEL TRÁFICO



**52%**

Doméstico

**48%**

Internacional



**83%**

Factor de ocupación total en 2025

## QUÉ EXPLICA EL CRECIMIENTO



El crecimiento internacional impulsó gran parte de la expansión del mercado en 2025.



Brasil fue el principal mercado internacional del país.



La red doméstica mantuvo una fuerte concentración en Buenos Aires.



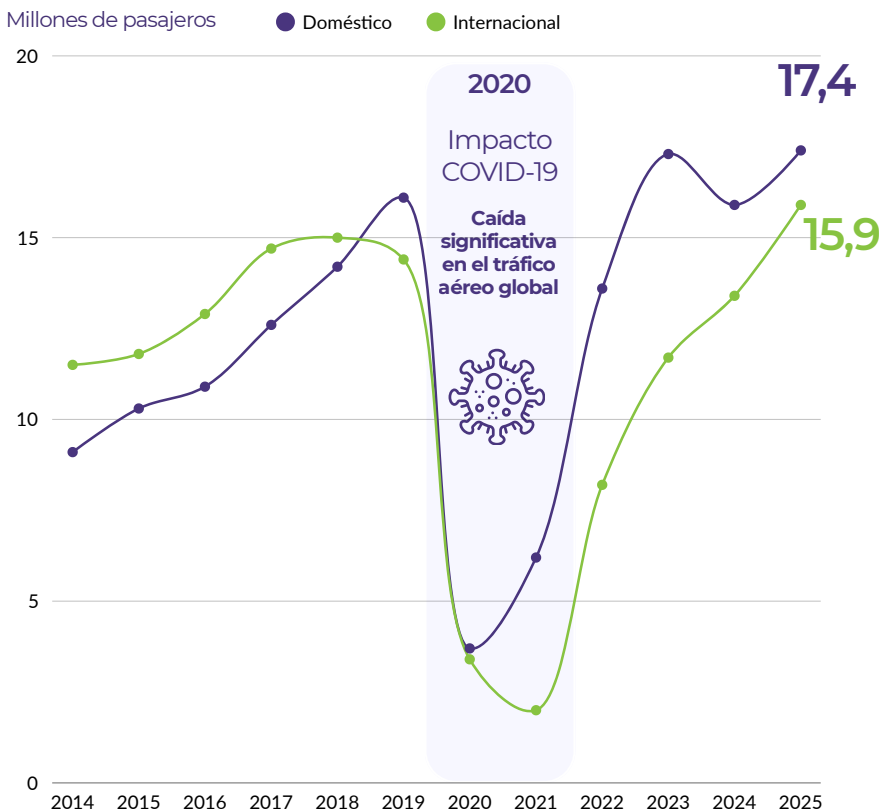
La conectividad interprovincial siguió expandiéndose.

Fuente: ALTA con base en datos ANAC, CIRIUM SRS Analyzer y SRS Traffic  
<sup>1</sup>RPKs O&D: Revenue Passenger Kilometers en rutas origen-destino.

# El crecimiento del mercado argentino se apoyó principalmente en el tráfico doméstico

Mientras el tráfico doméstico explicó la mayor parte de la expansión entre 2014 y 2025, el segmento internacional recuperó dinamismo en los últimos años.

**Tráfico de pasajeros en Argentina: doméstico vs internacional (2014–2025, millones)**



La última década estuvo marcada por cambios económicos, distintos ciclos regulatorios y el impacto de la pandemia sobre la actividad aérea.

Entre 2014 y 2025, el tráfico doméstico pasó de **8,2** a **17,4** millones de pasajeros, con un crecimiento promedio anual de **6,1%**. La expansión de rutas nacionales, el desarrollo del modelo low-cost y la recuperación posterior a la pandemia explican gran parte de este aumento.

El tráfico internacional creció a un ritmo menor durante buena parte del período, aunque mostró una recuperación más acelerada después de 2022. En 2025 alcanzó **15,9** millones de pasajeros, impulsado por la reincorporación de capacidad y nuevas rutas.

**CAGR 2014–2025**

<b>DOMÉSTICO</b>	<b>INTERNACIONAL</b>
<b>+6,1%</b>	<b>+3,0%</b>
Promedio Anual	

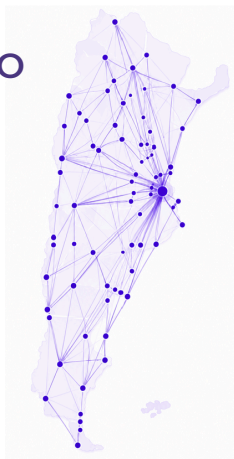
## Evolución de la red de rutas en Argentina

Cantidad de pares de aeropuertos conectados mediante servicio regular

**DOMÉSTICO**

**98 → 108**

10 pares de aeropuertos adicionales respecto a 2014



**INTERNACIONAL**

**77 → 113**

36 pares internacionales adicionales respecto a 2014



La red aérea argentina amplió su alcance tanto en el mercado doméstico como internacional durante la última década.

El crecimiento fue más marcado en las rutas internacionales, donde la cantidad de pares conectados aumentó **47%**, pasando de **77 a 113** entre 2014 y 2025.

Fuente: ALTA con base en Cirium SRS Schedule Analyzer. Un par de aeropuertos corresponde a una ruta origen-destino regular (scheduled service).

# Argentina ocupó el tercer lugar en LAC por RPKs O&D en 2025

Las mayores distancias promedio de viaje explican gran parte de la diferencia entre la posición de Argentina en RPKs y en número de pasajeros.

## RANKING DE MERCADOS DE LAC POR RPKs O&D (2025)

Revenue Passenger Kilometers en rutas origen-destino

			RPKs O&D (miles de millones)	% DEL TOTAL REGIONAL
1		México	267,3	23%
2		Brasil	266,3	23%
3		Argentina	98,3	8%
4		Colombia	88,0	8%
5		Chile	68,0	6%
6		R. Dominicana	63,2	5%
7		Perú	55,2	5%
8		Costa Rica	29,1	3%
9		Panamá	22,6	2%
10		Ecuador	19,3	2%

Fuente: ALTA con base en Cirium FM Traffic. RPKs originados (true O&D)

#3

Argentina es el tercer mercado de LAC por RPKs O&D en 2025.

8%

Del total regional.

Argentina registró **98 mil millones** de RPKs O&D en 2025, ubicándose detrás de México y Brasil y por encima de Colombia.



Argentina genera más RPKs por pasajero que otros mercados de la región debido a mayores distancias promedio de viaje.

**3.300 km**

Distancia promedio por vuelo O&D en Argentina (2025)

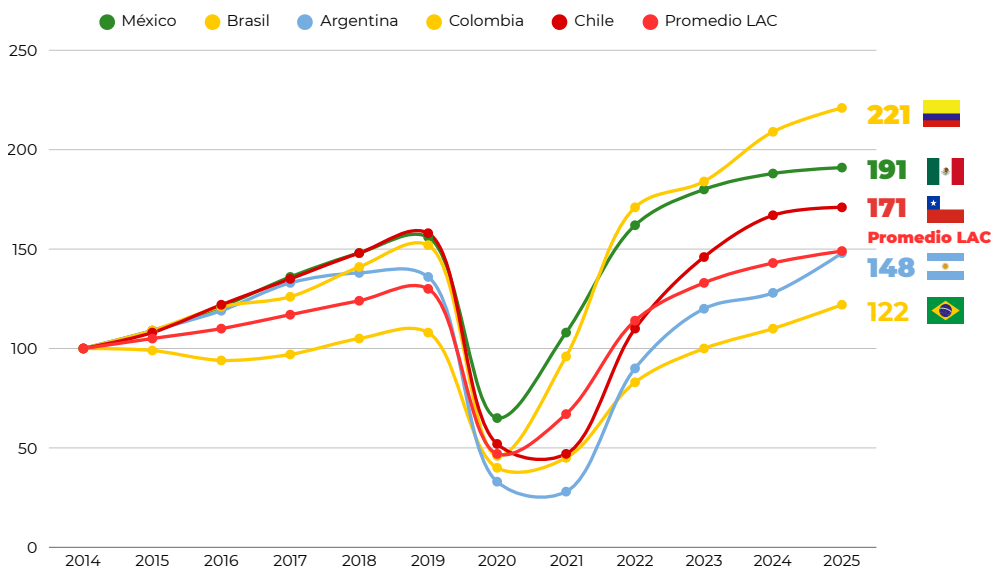
**1.785 km**

Distancia promedio por vuelo O&D en Colombia (2025)



**Argentina supera a Colombia** en RPKs O&D pese a transportar menos pasajeros.

## EVOLUCIÓN DE RPKs O&D (ÍNDICE 2014=100) En los principales mercados de LAC



Fuente: ALTA con base en Cirium FM Traffic. RPKs originados (true O&D), 2014–2025. Indexado 2014=100.



Entre 2020 y 2021, Argentina registró una de las **mayores caídas** de RPKs O&D de la región.



Desde 2022 recuperó una trayectoria de crecimiento sostenido y en 2025 se ubicó cerca de **50% por encima** de los niveles de 2014.



Aunque mercados como Colombia, México y Chile mostraron una recuperación más acelerada, el crecimiento acumulado de Argentina desde 2014 se ubicó prácticamente en **línea con el promedio regional**.

# El tráfico internacional fue el segmento más dinámico en 2025

El mercado argentino cerró el año con una distribución cercana al equilibrio entre pasajeros domésticos (52%) e internacionales (48%).

El tráfico doméstico continuó siendo el mayor segmento del mercado, con 17,4 millones de pasajeros. Sin embargo, el crecimiento internacional **(+18,9%)** más que duplicó el registrado en el mercado doméstico **(+9,3%)**, impulsando gran parte de la expansión observada durante 2025.



## CRECIMIENTO DEL TRÁFICO AÉREO EN 2025 VS. 2024



**El tráfico internacional creció más del doble que el doméstico tanto en pasajeros como en vuelos operados.** La expansión de la oferta fue acompañada por niveles de ocupación superiores al 80% en ambos segmentos.

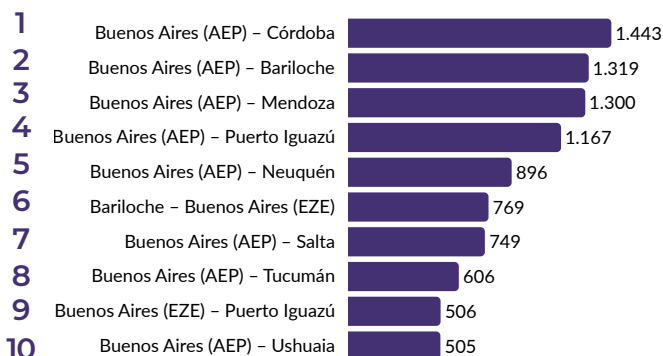
Fuente: ALTA con base en CIRIUM SRS Analyzer y SRS Traffic.

# Estructura del mercado doméstico argentino en 2025

Panorama del tráfico doméstico: principales rutas, crecimiento interanual y participación por aerolínea.

## TOP 10 RUTAS DOMÉSTICAS POR PASAJEROS O&D

2025 – miles de pasajeros

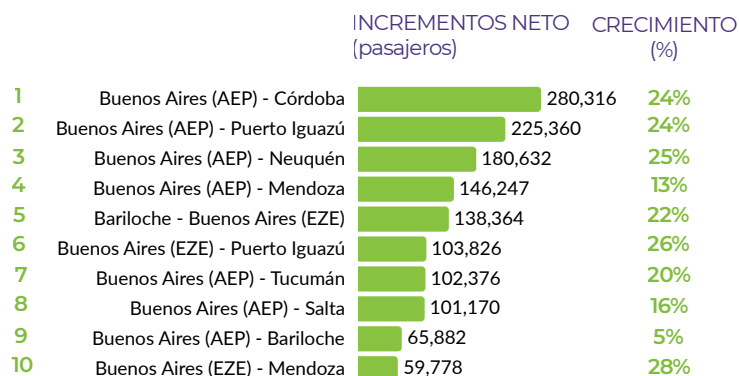


Las diez rutas domésticas con mayor tráfico tuvieron conexión con Buenos Aires. Córdoba, Bariloche y Mendoza encabezaron los principales mercados desde el área metropolitana.

Además de los principales mercados hacia Buenos Aires, rutas como Córdoba-Neuquén, Córdoba-Salta y Bariloche-Córdoba figuraron entre las conexiones domésticas de mayor volumen fuera del eje metropolitano.

## RUTAS CON MAYOR CRECIMIENTO NETO

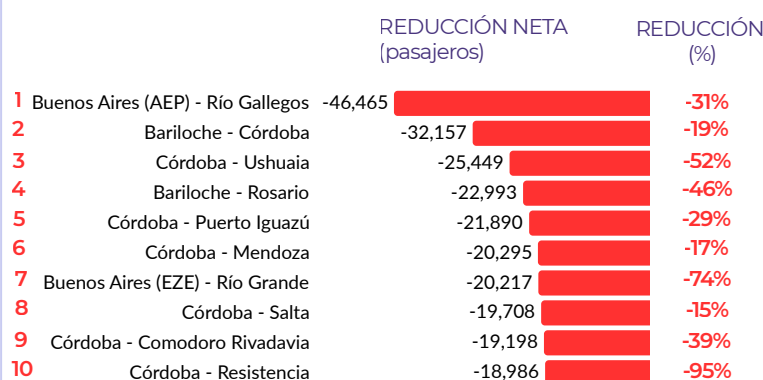
2025 vs 2024



Las mayores incorporaciones de pasajeros se registraron en rutas con origen o destino en Buenos Aires, especialmente hacia Córdoba, Puerto Iguazú, Neuquén y Mendoza.

## RUTAS CON MAYOR REDUCCIÓN NETA

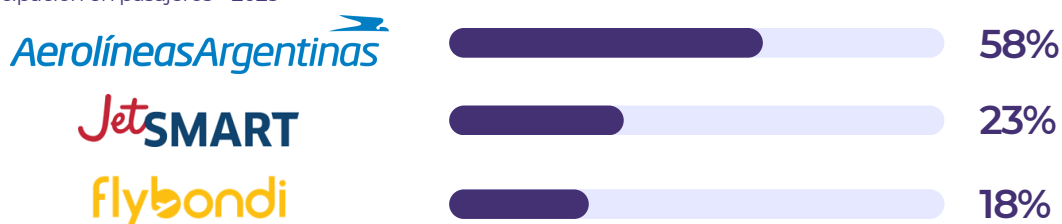
2025 vs 2024



Las mayores caídas se concentraron en rutas interprovinciales, varias de ellas con origen o destino en Córdoba.

## CUOTA DE MERCADO DOMÉSTICO POR AEROLÍNEA

Participación en pasajeros – 2025



### Aerolíneas Argentinas

transportó cerca de seis de cada diez pasajeros domésticos en 2025.



Fuente: ALTA con base en datos ANAC.

# Estructura del mercado internacional argentino en 2025

Brasil, Chile, Estados Unidos y España fueron los principales mercados internacionales del país.



**+19%**

Crecimiento del tráfico internacional O&D vs. 2024.



**67%**

Del tráfico internacional tuvo como origen o destino Latinoamérica y el Caribe.

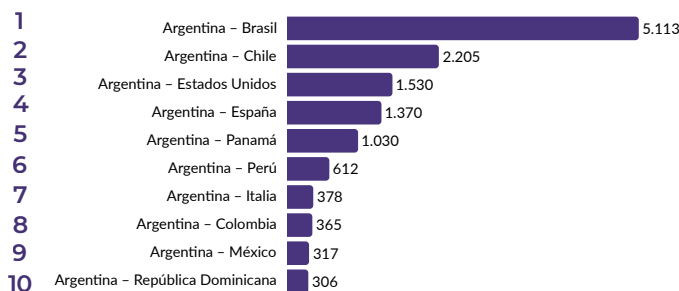
Brasil fue el principal mercado internacional de Argentina en 2025, con más de 5 millones de pasajeros O&D. Chile ocupó el segundo lugar, seguido por Estados Unidos y España. América Latina y el Caribe concentró el **67%** del tráfico internacional, mientras que Europa representó el **17%** y Norteamérica el **13%**.

## CONECTIVIDAD INTERNACIONAL DESDE ARGENTINA



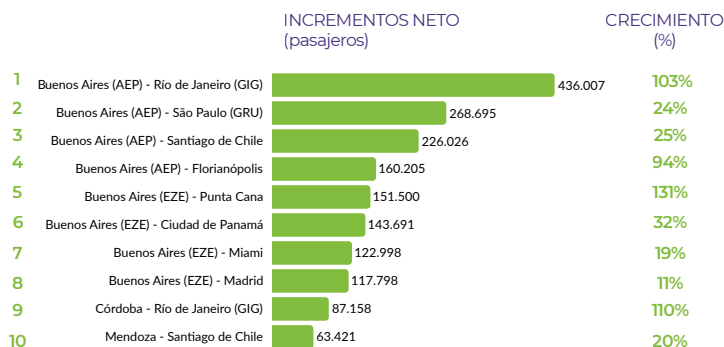
## PRINCIPALES MERCADOS INTERNACIONALES DE ARGENTINA

Por pasajeros O&D (miles de pasajeros)



## TOP 10 RUTAS INTERNACIONALES

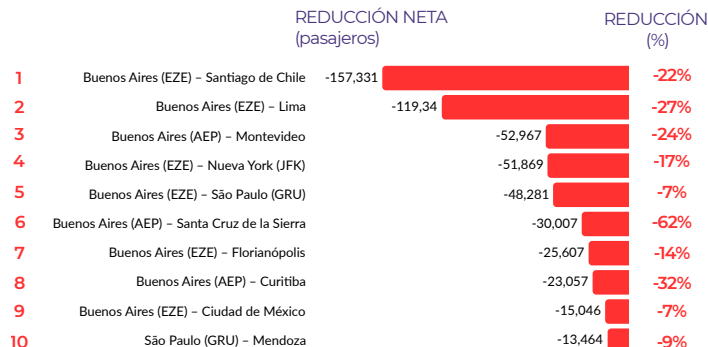
Con mayor crecimiento neto y % (2025 vs. 2024)



Ocho de las diez mayores expansiones se registraron en rutas entre Argentina y Brasil.

## TOP 10 RUTAS INTERNACIONALES

Con mayor reducción neta y % (2025 vs. 2024)



Las mayores reducciones se concentraron en mercados regionales de Sudamérica.

## CUOTA DE MERCADO INTERNACIONAL

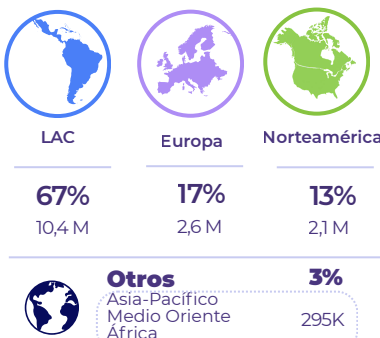
Internacionales por región (2025)



Ninguna aerolínea superó el 20% del mercado internacional argentino en 2025.

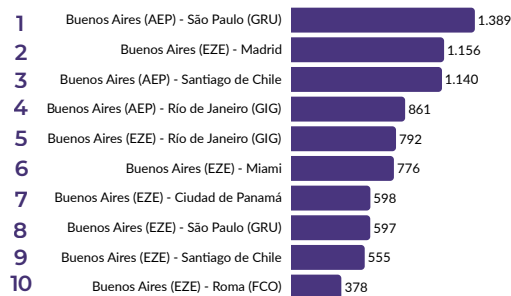
## DISTRIBUCIÓN DE PASAJEROS O&D

Internacionales por región (2025)



## TOP 10 RUTAS INTERNACIONALES

Por pasajeros O&D (miles de pasajeros)



Argentina-Brasil fue el mayor mercado internacional del país, con más de 5 millones de pasajeros O&D en 2025.

Fuente: ALTA con base en datos ANAC

# Estructura de la carga aérea internacional argentina en 2025

Estados Unidos representó el 38% de la carga aérea internacional argentina, seguido por Chile, España y Brasil.

En 2025, Estados Unidos fue el principal mercado internacional de carga aérea de Argentina, con 78.524 toneladas transportadas entre origen y destino, equivalente al 38% del total. Chile, España y Brasil conformaron un segundo grupo de mercados con participaciones cercanas al 11%-12%, mientras que Uruguay y México registraron los mayores crecimientos interanuales entre los principales destinos.



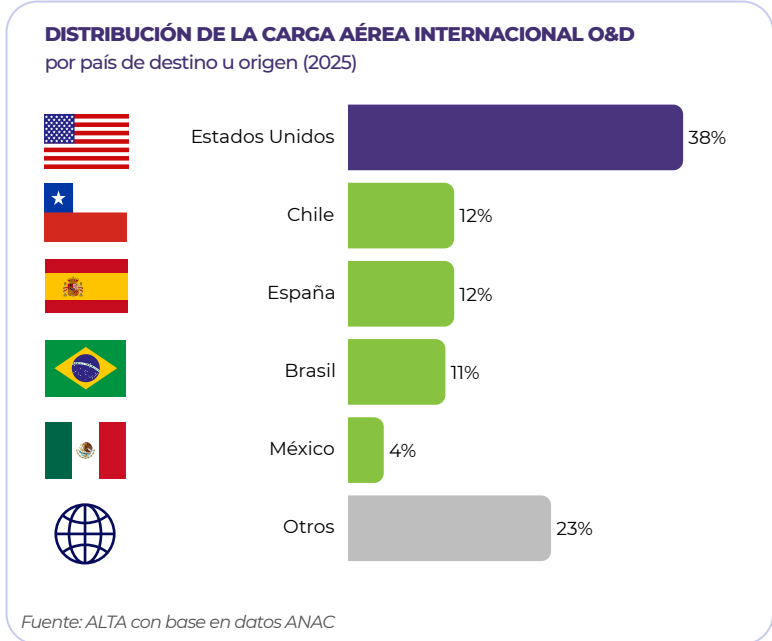
## 78,524

toneladas

de carga aérea transportadas entre Argentina y Estados Unidos en 2025.



38% del total




### TENDENCIAS QUE MARCARON 2025

- Estados Unidos lideró el mercado**  
Concentró el 38% del total transportado y más del doble del volumen movilizado hacia Brasil o Chile.
- Uruguay y México registraron los mayores crecimientos**  
Entre los principales mercados de carga aérea internacional, Uruguay (+47%) y México (+12%) mostraron las mayores expansiones frente a 2024.
- Menor actividad en algunos mercados**  
Brasil (-14,2%), Colombia (-3,8%) y Alemania (-4,5%) registraron menores volúmenes que en 2024.
- Alta concentración de mercado**  
Los cuatro principales mercados representaron cerca del 73% de la carga aérea internacional transportada por Argentina.

### QUÉ EXPORTA ARGENTINA POR VÍA AÉREA

- Productos agrícolas y alimenticios**  
Carne bovina, frutas (cerezas, arándanos, peras, limones, frutillas), verduras de hoja verde y vinos. Productos perecederos y de alto valor que requieren transporte rápido para mantener su calidad y fresca en destino.
- Productos farmacéuticos y médicos**  
Medicamentos, vacunas y otros insumos médicos. La rapidez del transporte aéreo es clave para preservar la integridad de productos sensibles a la temperatura y con exigencias regulatorias.

 Estados Unidos movilizó más carga aérea que Brasil, Chile y México combinados.

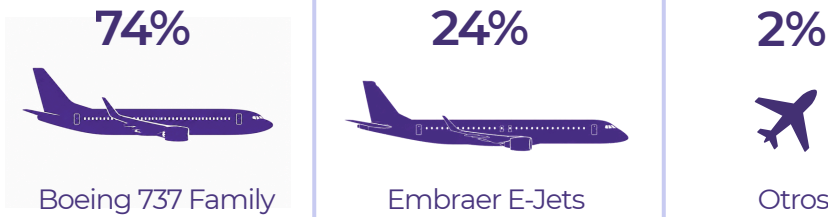
# Composición de flota y asientos promedio por vuelo

La red doméstica estuvo concentrada en aeronaves de pasillo único, mientras que la operación internacional combinó flotas regionales y de largo radio.

## CAPACIDAD OFERTADA POR FAMILIA DE AERONAVES — 2025



### Participación sobre ASKs domésticos



La familia Boeing 737 concentró cerca del 74% de la capacidad doméstica ofrecida en Argentina durante 2025. Los Embraer E-Jets mantuvieron una presencia relevante en rutas de menor escala y mercados regionales.



### Participación sobre ASKs internacionales

#### Fuselaje Estrecho



#### Fuselaje Ancho

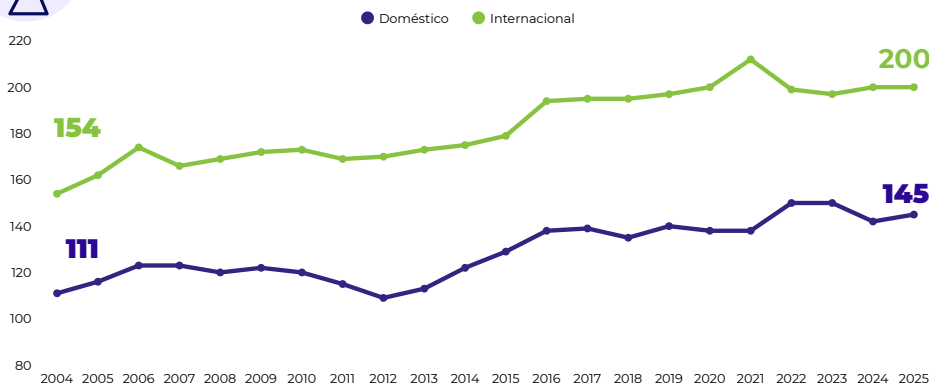


Las familias Airbus A320 y Boeing 737 explicaron más del 60% de los ASKs internacionales.

La participación de los Airbus A330, Boeing 777, Boeing 787 y Airbus A350 refleja el peso de las operaciones de largo radio hacia Europa y Norteamérica.



### ASIENTOS PROMEDIO POR VUELO (2004-2025)



El promedio de asientos por vuelo aumentó de 111 a 145 en el mercado doméstico y de 154 a 200 en el internacional entre 2004 y 2025. La tendencia refleja una incorporación gradual de aeronaves de mayor capacidad y una mayor participación de operaciones de largo radio dentro de la red argentina.



### DOMÉSTICO

Asientos promedio por vuelo

**111** → **145**  
2004      2025



### INTERNACIONAL

Asientos promedio por vuelo

**154** → **200**  
2004      2025

ALTA con base en Cirium FM Schedules, 2004-2025.

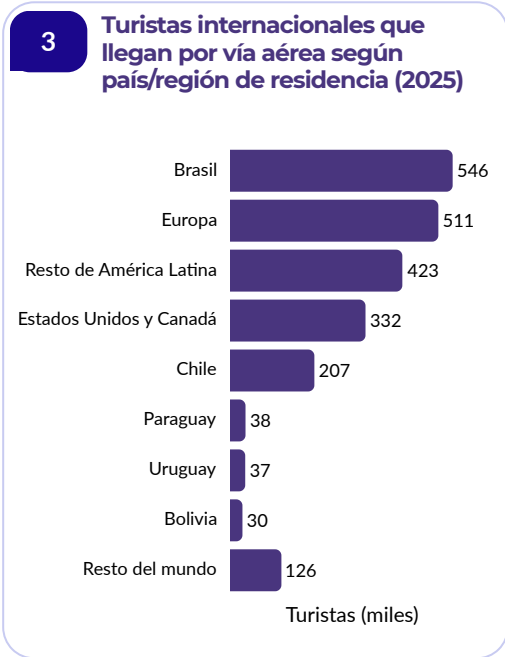
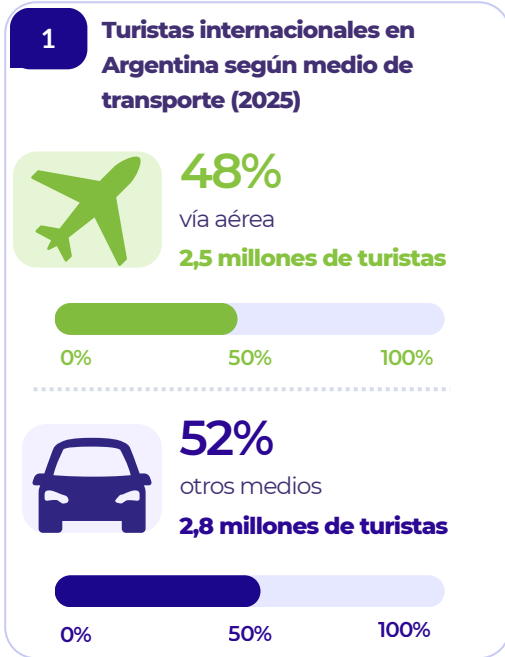
# Turismo internacional en Argentina: Llegadas por vía aérea en 2025



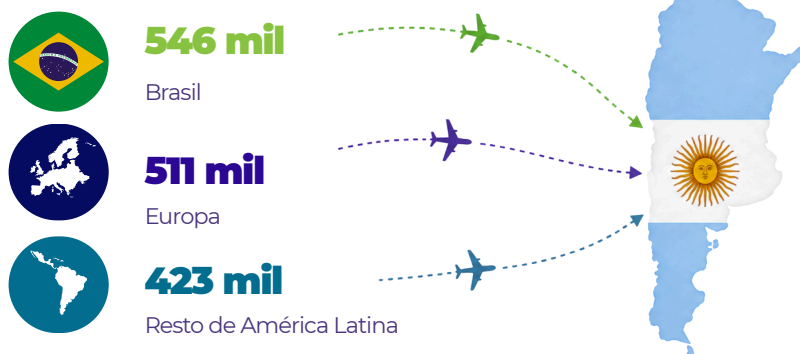
La aviación continuó desempeñando un papel central en la llegada de turistas internacionales a Argentina durante 2025. Cerca de la mitad de los visitantes internacionales ingresaron al país por vía aérea, equivalente a más de 2,5 millones de turistas. Dentro del turismo receptivo aéreo, los viajes por vacaciones y ocio concentraron prácticamente la mitad de las llegadas internacionales, seguidos por las visitas a familiares y amigos. En promedio, los turistas internacionales que arribaron por vía aérea permanecieron 14 días en el país y registraron un gasto diario cercano a USD 85, reflejando además la relevancia económica de la conectividad aérea para la actividad turística argentina.



Brasil se consolidó como el principal mercado emisor de turistas internacionales por vía aérea hacia Argentina, seguido por Europa y el resto de América. La composición de los flujos evidencia la importancia que mantienen tanto la conectividad regional dentro de Sudamérica como las operaciones de largo radio hacia Europa y Norteamérica para el turismo receptivo del país.



#### Top 3 mercados emisores por vía aérea



Brasil, Europa y el resto de América concentraron cerca de dos tercios de los turistas internacionales que llegaron por vía aérea a Argentina en 2025.

#### Impacto del turismo internacional por vía aérea en 2025



**14 días**

de estadía promedio de los turistas internacionales que llegan por vía aérea.



**USD 85**

de gasto diario promedio de los turistas internacionales que llegan por vía aérea.

ALTA con datos INDEC.